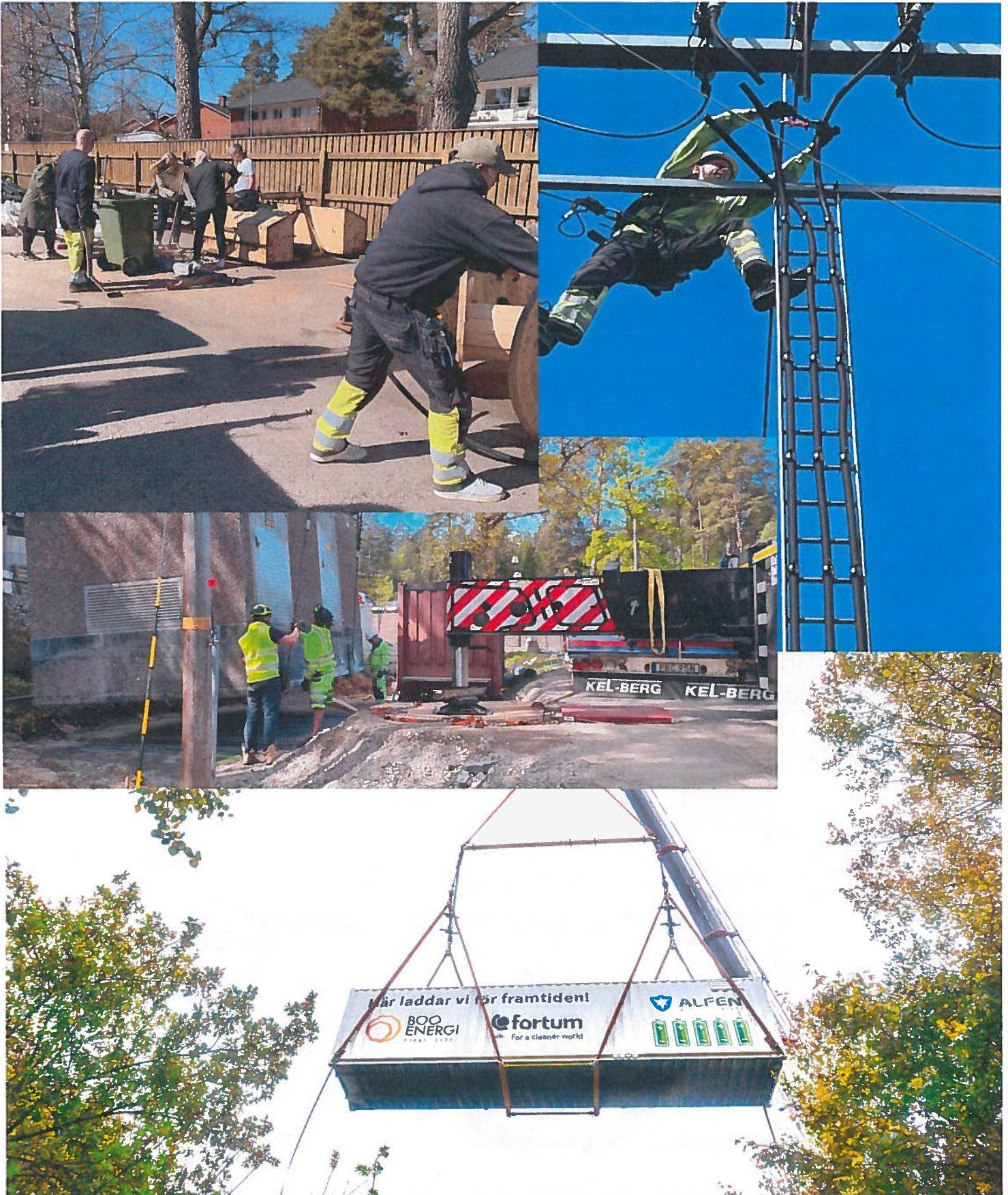


# ÅRSREDOVISNING 2021

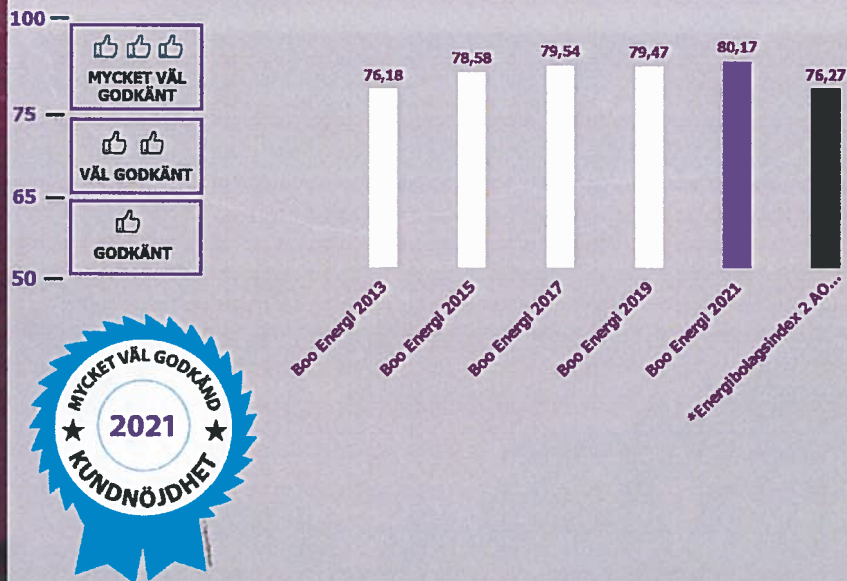
**BOO ENERGI**  
ekonomisk förening  
714000-0204





## KUNDNÖJDHETSINDEX BOO ENERGI 2021

Vill du veta mer?  
Klicka här



Boo Energi-koncernen 2021:  
**80,17**

\*Ranking Energibolagsindex  
Minst 2 AO 2021\_4\_2:

**#3**

(2019: #6)

\*Ranking per affärsområde  
Alla bolag oavsett storlek

Elnät: #16 (2019: #21)

Elhandel: #11 (2019: #11)

Copyright © Supportföretaget TH1 Group AB 2021



## Några kommentarer kring Prisvärde

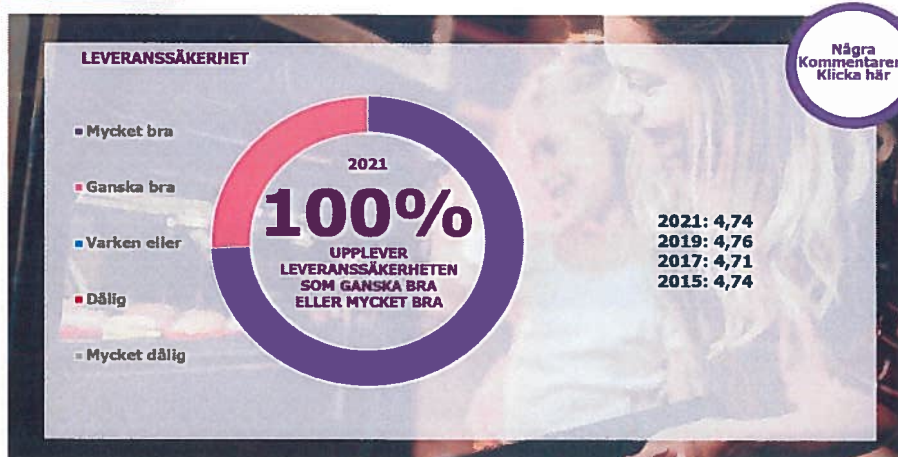
31. Priset spelar egentligen ingen roll för mig, jag tycker det är andra saker som är viktigare. Det här med att de har närproducerad grön el är mycket bra i mina ögon.

33. Boo Energi är ju lokala, och det är därför jag har dem, inte för att de är billiga. Prisvärdet blir lite mittemellan, men det fungerar bra.

90. Jag har inte gjort ett jämförande med priset på elhandeln men Boo Energi har en bra kundkontakt.

199. Jag gillar att Boo Energi är ett lokalt bolag, men visst vill man alltid att elnätsavgiften ska bli ännu billigare.

319. Jag valde Boo Energi eftersom de är lokala och jag förlitar mig då på att man får ett bra pris på elhandeln.



Några kommentarer?  
Klicka här

## INNEHÅLL

	Sidan
Boo Energi ekonomisk förening	4
Boo Energi Försäljnings AB	7
Boo Energi Entreprenad AB	9
Tekniska data och övriga uppgifter	10
Förvaltningsberättelse	12
Ekonomiska nyckeltal	14
Resultaträkning	16
Balansräkning	17
Kassaflödesanalys	19
Redovisningsprinciper	20
Väsentliga uppskattningar och bedömningar	22
Noter	22
Underskrifter	27



*Per Svenningsson*

*VD och koncernchef för Boo Energi ekonomisk förening*



*Magnus Odenman*

*VD i Boo Energi Entreprenad AB*



*Fredrik Heleander*

*VD i Boo Energi Försäljnings AB*

***"Hållbara energilösningar där innovation möter tradition"***



## BOO ENERGI EKONOMISK FÖRENING

När de här orden skrivs är vi en dryg månad in i ett nytt krig i Europa. Den ryske diktatorn Putin invaderar och mördar sitt broderfolk och förstör grannlandet Ukraina. Detta påverkar hela Europa på många sätt, alltifrån en enorm flyktingvåg till skenande priser inte minst på energi. Det nya säkerhetspolitiska läget påverkar även Boo Energi som en del av det svenska energisystemet. Vi arbetar för närvarande med att säkerställa både en hög informationssäkerhet liksom en hög säkerhet för vårt elnät. Detta kommer direkt efter att vi haft en två år lång pandemi som vi fortfarande inte är igenom. Förutom ny fart på pandemin med Omikronvarianten som ledde till nya restriktioner så fick vi i december uppleva skenande elpriser som sedan fortsatt under första kvartalet på nivåer som ingen kunde ana innan det skedde. Strax innan, i början av november, sjösatte vi vårt nya affärssystem. Timingen kunde inte varit sämre, men det anade ju ingen, inte ens i slutet av oktober.

### Digitalisering

Affärssystembytet var det sista stora steget i vårt arbete att under 2021 att modernisera våra IT-system. Det är ett stort steg att byta affärssystem och samtidigt byta fakturalayout och printpartner samtidigt som elpriserna skenar. En stor utmaning för både våra kunder och oss. Det har varit ett extremt hårt tryck på kundservice den här vintern. Hela gänget har kavlat upp ärmarna och försökt förklara den volatila energimarknaden för våra kunder samtidigt som de jobbat hårt med att hantera ett helt nytt system i skarpt läge. Jag tycker att de gjort ett fantastiskt jobb och hoppas att våra kunder håller med. Trycket har naturligtvis också varit mycket stort på vår IT/Digitaliserings avdelning. I samband med driftsättning av nya system är det alltid justeringar som måste göras och i det här läget blev det extra tufft. Det var som sagt sista steget i ett mycket omfattande arbete under året med att modernisera våra system och vår IT-miljö. Arbetet har inte bara haft som syfte att vi skall bli effektivare i vårt dagliga arbete, utan framför allt har syftet varit att lägga en stabil grund med säkra och skalbara system för framtida utveckling. att fortsätta kunna leverera tjänster till våra kunder. Digitaliseringsarbetets första fas är därmed nu avslutad.

Vår digitala resa, som nu med full kraft går in i nästa fas, handlar om utveckling av relevanta produkter och tjänster i framkant som vi vill erbjuda till våra kunder på både privat- och företagsmarknaden, med samma höga kvalitet och service som vi idag står för.





## Elnät

I nätverksamheten har mycket hänt under året. Vi har bl a genomfört två tunga lyft. Vi har ersatt den gamla nätstationen i Graninge med en nyrenoverad station – en del i vårt hållbarhetsarbete – vilken först fick köras från Kil över bron över 222an till Graninge på en jättetrailer och sedan lyftas på plats med en rejält stor mobilkran. Det andra stora lyftet var när vi installerade det första energilagret i ett lokalnät i Boo Energis nät. Ett 45 ton tungt batteri på 2 MW som kom från Alfen i Nederländerna till Koldalen där det lyftes på plats. Efter en invigningsceremoni i slutet av oktober med många intresserade gäster, är det nu inkopplat för att säkerställa att vi kan leverera el även när det inte finns tillräcklig kapacitet från Vattenfalls regionnät. Det betyder att våra kunder kan få el till sina elbilar även en kall vinterdag och att vi kan fortsätta att genomföra elektrifieringen – en annan del i vårt hållbarhetsarbete.

I övrigt så har vi tagit markkablarna under 222an i drift och luftledningarna kommer att raseras nu under våren. Vi har uppfört en ny station vid Willys i Orminge liksom vid OKQ8, som i skrivande stund precis tagits i drift. Utöver dessa centrala stationer har vi på ett flertal platser i nätet, där vi upplever ökad elanvändning inte minst tack vare nya elbilar, bytt till nya stationer liksom genomfört förstärkningar i lågspänningsnätet. Vi hoppas att kommunen bistår oss på ett bra sätt med bygglov för de nya nätstationer som behöver sättas upp. Det stora arbetet med nya serviser i Kovik har fortsatt och nu återstår bara ett mindre antal.

Sist men inte minst så har det under hösten pågått ett rekryteringsarbete som resulterat i att jag nu sedan 1 februari kan välkomna vår nya Nätchef, Henrik Svensson, som närmast kommer från sin befattning som Elchef på Stockholm Exergi. Han har lång och gedigen erfarenhet från energibranschen och har bland annat varit nätchef på Nacka Energi. Jag vill samtidigt passa på att tacka Nils-Peter Sundberg för ett gediget arbete de gångna tio åren när han nu till sommaren går i en välförtjänt pension.

## Entreprenadverksamheten

Efter hårt arbete av hela styrkan i Entreprenadbolaget kan jag nu konstatera att de relativt stora förlusterna för de tidigare offentliga belysningskontrakten, nu i och med detta bokslut är ett avslutat kapitel. Samtliga sådana kontrakt är nu avslutade och allt arbete som varit relaterat till dessa slutfört. All personal relaterad till dessa kontrakt har antingen lämnat bolaget eller övergått i annan tjänst inom koncernen. Nu gör vi en omstart i Entreprenadbolaget med fokus på belysningsentreprenader för samfälligheter och föreningar främst inom vårt närområde Nacka/värmdö.

## Cornonapandemin

När vi hoppades att det var över så kom Omikron. I denna våg har betydligt fler av oss varit sjuka men vaccinet har gjort att vi sluppit svåra sjukdomsfall. Vi har i alla fall under de gångna pandemiåren lärt oss att kombinera distansarbete med kontorsarbete, vilket vi kommer fortsätta att nyttja framöver för att skapa större flexibilitet i vårt sätt att arbeta och i vår framtida kontorsmiljö.

Jar  
EPM





### Långsiktig strategi

Under 2021 har vi alla, allt från medarbetare till styrelse, jobbat intensivt och med stort engagemang, med att staka ut riktningen för koncernen de kommande fem åren, vilket vi sammanfattat i det vi kallar Strategi 2022-2026. I huvudsak innebär strategin att vi fokuserar vårt utvecklingsarbete på att möta kundernas ökade efterfrågan på relevanta nya energitjänster och produkter från sitt energibolag. Detta samtidigt som vi behåller allt det som vi är bra på som exvis tillgänglighet i både nätet och kundservice. Våra kunder skall veta att vi kan leverera utifrån deras nya behov samtidigt som de känner igen sig hos Boo Energi. Vår nya vision lyder därför "Hållbara energilösningar där innovation möter tradition".

Nummer ett är att säkerställa fortsatt stabil elleverans till våra nätkunder. Elektrifieringen av samhället, inte minst alla nya elbilar ställer stora krav på nätets kapacitet. Vi kommer under de kommande fem åren därför förstärka nätet kraftfullt med ett antal nya nätstationer, förutom de stora batterier som jag redan nämnt.

Som det enda lokala elhandelsbolaget i Nacka och Värmdö vill vi vara det naturliga förstahandsvalet för alla kunder i hela Nacka/Värmdö. Vi levererar bara klimatpositiv el och med "Boo-portföljen" så har kunden en unikt trygg lösning i dagens volatila elmarknad. Dessutom med en mycket hög servicenivå.

Vi har under hösten etablerat ett nytt affärsområde, Energitjänster som redan idag erbjuder bl a installation av solceller, elbilsladdning och batterilösningar. Framåt planerar vi att lansera ett antal smarta lösningar och nya möjligheter för våra privatkunder, som att kunna både följa och styra sin energianvändning via appar och andra digitala verktyg. För att följa våra företagskunder breddar vi genom AO Energitjänster vårt utbud för att gemensamt skapa långsiktigt hållbara energilösningar. Detta gör vi tillsammans med noga utvalda partners där var och en av dessa besitter spjutspetskompetens och är bland de bästa i landet inom respektive område. Vi ser stora möjligheter att vara med i den omställning som pågår i samhället med attraktiva lösningar för kunder som vill, men kanske inte riktigt vet hur eller har resurserna att driva detta på egen hand. Med Boo Energi har våra kunder en komplett

energipartner som långsiktigt hjälper till att minska energikostnaderna och samtidigt minska CO2 avtrycket. Helt enkelt hjälpa kunderna i deras hållbarhetsarbete. Vi tar också klivet ut på den nationella arenan genom partnerskap med starka nationella spelare inom områden med nära koppling till el och energi. Först ut är billeverantören KIA som är både störst i landet på laddbara bilar och levererar Årets bil 2022. Alla som köper en KIA får ett erbjudande om ett elavtal och en laddbox från Boo Energi, där KIA bjuder kunden på hemmaladdning de tre första åren.

Vi har också ambitionen att inleda produktion av egen närproducerad el under perioden, genom att tillsammans med Nacka Kommun och andra intressenter undersöka möjligheterna att bygga solparker i vårt närområde. En fråga som redan var aktuell i effektbristens Sverige men som blivit ännu mer aktuell i dagens geopolitiska läge i Europa.

Genom vår nya långsiktiga strategi har vi lagt en god grund för tillväxt och ett framgångsrikt Boo Energi i det utmanande energilandskap vi nu ser framför oss i Sverige och övriga Europa.

### Kunder och medarbetare vår största tillgång

Som jag ser det så har vi stora möjligheter att utveckla mycket spännande hållbara energilösningar i nära samarbete med våra kunder. Boo Energi har idag många lojala kunder och även nya kunder som visar stort intresse att utvecklas tillsammans med oss. Vi möter upp med intresserade medarbetare som har unik kompetens och ett engagemang som kännetecknar Boo Energi.

Jag ser verkligen fram emot att förverkliga vår vision och genomföra Strategi 2022-2026 under de kommande fem åren i samarbete med kunder, medarbetare och samarbetspartners.

Per Svenningsson  
vd och koncernchef Boo Energi ekonomisk förening

A handwritten signature in blue ink, appearing to be 'Per Svenningsson'.



# BOO ENERGI FÖRSÄLJNINGS AB

## INLEDNING

Året 2021 kommer vi inom elbranschen minnas många år framöver. Vi gick från ett år med historiskt låga elpriser 2020 till historiskt höga elpriser 2021. Det rörliga elpriset blev mer än tre gånger så högt jämfört med föregående år och vi fick lära oss ord som effekt-brist, obalans i elnätet, elpriscock, prisområden och elpriskompensation.

Politikerna skyllde på Putin som trissade upp gaspriserna, vilket gjorde att vi fick rekordhöga elpriser. Det stämmer att utbud och efterfrågan styr priset, och att den dyraste produktionskällan sätter slutpriset. I detta fall har det varit den ryska gasen. Det är däremot vi själva som satt oss i en beroendesituation av att köpa fossilproducerad el från Europa när efterfrågan på el stiger i Sverige. Den enkla förklaringen till vår beroende-situation av Europa är att vi i Sverige sedan lång tid tillbaka inte byggt ut stamelnätet i den takt som krävs för att få ner all förnyelsebar el till mellersta och södra delarna av landet, samtidigt som vi minskat på bas-kraften av el via kärnkraftverk.

Coronan har följt oss under året med nya mutationer, många har blivit sjuka, men vaccinet har gjort att ingen blivit allvarligt sjuk. Utvecklingen med hemmakontor och möten via webben har gjort att det fungerat bra för många verksamheter att arbeta hemma, vilket är positivt och skapar större flexibilitet i framtida arbetsmiljöer och arbetssätt.

## RESULTAT

Resultat efter finansnetto minskade till 1 346 tkr (+ 2 257) samtidigt som volymen för våra nya kunder ökat med ca 24 GWh (+10 GWh). Faktorer som slår hårt mot resultatet är dels investeringar i nya system och personal, men framför allt den turbulenta elmarknaden. Risken har ökat rejält i och med den volatilitet som finns i elmarknaden vilket blir en ökad kostnad för oss som elhandelsbolag. Den fakturerade volymen landade på 293 GWh (255 GWh), där volymökningen beror på nyförsäljning samt ökad elanvändning på grund av ett kallare 2021 jämfört mot 2020 års milda väder.

## FOKUSOMRÅDEN

Vid årets ingång var fokus att bibehålla befintliga kunder samt öka mängden nya kunder i en hanterbar takt och samtidigt skapa ett bra resultat. Parallellt med detta såg vi att energitjänsteområdet, med ökat antal laddbara bilar och ökad microproduktion i vår närhet, kommer påverka elsystemet och skapa en bredare marknad. Grunderna för vårt nya affärsområde energitjänster i kombination med implementering av helt nytt affärssystem inklusive kringliggande system gjorde att våra fokusområden blev bredare än vad vi tänkt från början.

Det starka säljfokus i början av året flyttades under året mer och mer över till underhåll av befintliga kunder, systemimplementering och uppbyggnad av energitjänster. En viss tidspress skapades, vilket gjorde att vi ändrade riktning och återigen la ett större fokus på framtiden. När vi väl är intrimmade i vår nya systemmiljö, som ger både oss och våra kunder stora fördelar över tid, kommer ökat fokus på nya kunder återigen ta fart.

I slutet av året bytte vi ut vårt affärssystem, där en förändring ut mot kund blev ny fakturalayout. Samtidigt kom den så kallade "elpriscocken" med kraftigt stigande elpriser. Kombinationen skapade ett extra stort tryck hos kundservice.

De produkter och tjänster som har fått mest uppmärksamhet under året och som uppskattats av våra kunder är 110% klimatpositiv el och Boo-portföljen.

## KUNDER

Med koncernens nya vision, "Hållbara energilösningar, där innovation möter tradition", menar vi att allt vi gör ska ge positiva effekter för oss, våra partners och kunder över tid gällande ekonomi, klimat och samhället/det sociala. Genom produkter som 110 % klimatpositiv el och Boo-portföljen, i kombination med vår prisbelönta service och nu även energitjänster som fokusområde känner vi att vi står bakom vår vision och gör allt för att leva upp till den. Men allt kan alltid bli bättre och vi har fler nyheter som kommer presenteras under 2022.

*Jur* *EP*



Jag skulle vilja lyfta en speciell affär som visar att vår satsning på miljön är viktig.

I oktober inledde vi ett långsiktigt samarbete med Kia Sweden, där alla deras nybilsköpare av laddbara Kiabilar även får ett klimatpositivt elavtalserbjudande från oss på Boo Energi.

Kia vill ta ansvar även efter att de sålt den laddbara bilen i sin rörelse mot bättre klimat och minskade koldioxidutsläpp. Därmed föll valet på Boo Energi som partner, främst för vårt hållbarhetsarbete, genuina service och för att vi enbart säljer klimatpositiv el.

## HÅLLBARHET

I vår första hållbarhetsrapport 2021 beskriver vi vårt hållbarhetsarbete och varför det är viktigt att fokusera på rätt saker.

Vi satte upp fyra olika delmål, varav tre fick positivt utfall.

1. Sälja och installera minst 150 laddboxar (fossila bränslen byts ut mot el med låga utsläpp).

2. Vi ska minska de globala utsläppen av koldioxid med 8 192 ton CO2 genom ökad elvolym. Genom en volymökning på 38,2 GWh av 110 % klimatpositiv el minskade vi utsläppen med 13 953 ton jämfört med "Nordisk elmix" och 1 395 ton/år jämfört med 100 % förnyelsebar el. Det är ett fantastiskt resultat!

3. Minska pappersutskicken med 5 % i förhållande mellan pappersutskick och digitala utskick. Resultatet pekar mot en minskning på 8-10 %, men vi har inget exakt svar i skrivande stund.

4. Öka inköp av förnyelsebar el med 500 000 kWh från våra microproducenter. Här kom vi endast upp till en dryg tredjedel av målet, 168 000 kWh.

## ELPRISER

Hur kan elpriset plötsligt gå från rekordlågt 2020 till rekordhøgt 2021?

Enkelt förklarar handlar det om lång- och kortsiktigt dålig energipolitik i kombination med en stor väderomställning mellan 2020 och 2021. Vårt stamnät klarar inte av överföring av el från norr till söder när energibehovet ökar. Det vill säga när väderleken är normalkall med hög elanvändning under vardagarna då samhället går på för fullt, samtidigt som vi skurit ner på baskraftproduktionen i mellersta och södra delarna av landet, utan att ha ersatt med energi som kan lagerhållas i stor skala. Resultatet av dessa politiska beslut, som påbörjades på 1980-talet, gör att vi inte får tillräckligt med el när vi väl behöver den. Då får vi importera från Europa, där Tyskland via politiska val för cirka tio år sedan hamnat i en energisituation som gör att deras basproduktion minskat kraftigt och därmed är

beroende av rysk gas. Gasen har varit högt prissatt vilket innebär att elpriset blir högt och den el vi får in i landet är sämre miljöval än Nordens egenproducerade el. Emellanåt, då vi har mycket vind i Sverige och Europa kan vi däremot få riktigt låga elpriser. Till och med negativa priser.

Det rörliga snittpriset på elbörsen ökade från 2020 års medelpris på 22,1 öre/kWh till årets 67,2 öre/kWh vilket innebär en ökning med hela 45,1 öre/kWh! Alla priser är exkl. moms, inköpskostnader, elcertifikat och påslag.

Boo-portföljen har sedan starten november 2015 varit drygt 6 öre/kWh billigare än det rörliga elpriset.

Framåt kan vi räkna med ett rörligt elpris med kraftiga svängningar och ett troligt högre snittpris än de tidigare normalåren. Då är det bra att välja Boo-portföljen.

## UTSIKTER FÖR ÅR 2022

Nytt år med nya möjligheter! Vi fortsätter utveckla vårt arbete kring hållbarhet, där service, klimat och ekonomi är viktiga byggstenar. Energitjänster blir ytterligare ett fokusområde för att möta kundbehovet. Vårt interna arbete med nytt affärssystem och dess utveckling för bättre arbetsfunktionalitet internt och bättre service till våra kunder är självklart även det en viktig del i vår fortsatta utveckling till nöjdare kunder och kollegor.

Nu när vi ger oss in i 2022 vill jag rikta ett stort tack till medarbetare, partners och kunder för det gångna året med förhoppning om ett fortsatt gott samarbete. Ett extra stort tack till vår kundservice och de säljare som stöttat kundservice som hanterat enormt högt tryck i samband med elprischocken, som dessutom olyckligt sammanföll med vårt byte till nytt affärssystem.

**Fredrik Heleander**  
VD Boo Energi Försäljnings AB





## BOO ENERGI ENTREPRENAD AB

Som ni vet har Boo Energi Entreprenad AB (Bentab) flera tuffa år bakom sig. Nu ser vi fram emot ett 2022 där vi fortsätter jobba vidare med att etablera en sund och hållbar verksamhet med fokus inom gatubelysning och närliggande entreprenadtjänster.

### Vad har då hänt under 2021

Tidigare ledning på Boo Energi Entreprenad AB hade haft en god vision men tagit på sig för många stora offentliga avtal utan organisation/processer och infrastruktur på plats. Om vi backar till hösten 2019 hade Bentab bl a tre stora offentliga kontrakt inom belysning på plats med höga krav från kunderna; Haninge kommun (Haninge), Drift-och underhåll Stockholms Stad (DoU), samt Elarbeten Stockholms Stad (Elarbeten).

Slutregleringen av det sedan länge avslutade Haningeavtalet pågår fortfarande men bör vara klart inom kort. Avtalen Drift och underhåll samt Elarbeten är nu avslutade där det sista avtalet Elarbeten succesivt avslutats under 2021.

### Avvecklingen av de offentliga kontrakten

Pga bristande organisation/processer, för mycket inhyrd personal, problem med administration och fakturering, samt stora förseningar i leveranserna har de tre offentliga avtalen kostat stora pengar för Boo Energi. Vi kan i alla fall glädjas åt att avvecklingen av Elarbeten hållit sig inom prognosen vi gjorde i maj 2021. Avvecklingen innefattade avslut av cirka 45 pågående projekt på Stockholm Västerort och cirka 30 pågående projekt på Stockholm Söderort. Avtalet stipulerar att Boo Energi måste avsluta samtliga projekt, alternativt har Stockholms Stad rätt att kräva ersättning för ej utfört arbete. Vi kan också glädjas åt att Boo Energi klarat sig utan skadeståndskrav eller viten i samband med avvecklingen av avtalet Elarbeten.

I maj 2020 arbetade som mest sammanlagt 40 personer inom de olika avtalen. Idag har bolaget avvecklat sin sista anställde förutom undertecknad. Framöver kommer i första hand resurser från moderbolag anlitas när behov uppstår.

Det är både dags att dra en lättnadens suck att vi äntligen är i mål med detta kapitel i bolagets historia, men också dags för reflektion kring hur vi skall undvika denna typ av affärer som har potential att skada vår koncern som helhet. Förhoppningen är förstås att vi nu lärt oss av resan ovan, och att all framtida affärsverksamhet kommer hanteras mot bakgrund av de erfarenheter vi fått under de gångna åren.

### Bolagets uppdrag 2022

Fokuset på belysning kvarstår som tidigare och arbetet med att etablera Boo Energi Entreprenad AB som en lokal och skärgårdsnära, hållbar entreprenör med kvalitet och kundens behov i fokus är vårt primära mål. Forsiktig utveckling av affärer med nya och gamla kunder i närområdet pågår.

Behovet av Entreprenad kommer också förstärkas framöver då statliga regelverk införs där arbeten inom vår egen nätanläggning fortsatt behöver separeras från underhåll och entreprenader inom området.

Under 2022 driver vi vidare vår mindre belysningsaffär i närområdet Nacka/Värmdö, där vi hjälper våra samfälligheter och boende med gatubelysning. Denna affär utgör i princip grunden för bolaget så som det såg ut innan de offentliga uppdragen enligt ovan startades.

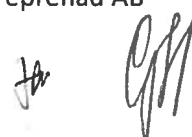
Vi erbjuder idag i huvudsak tre tjänster:

1. Montage av gatubelysning i vårt närområde Nacka/Värmdö till samfälligheter och vägföreningar
2. Kompletta gatubelysningsanläggningar inkl projektering, mark och montage
3. Underhåll och service av gatubelysningsanläggningarna

Utöver ovanstående driver och deltar Entreprenad i ett antal utvecklingsprojekt inom koncernen inom ramen för våra kärnaffärer.

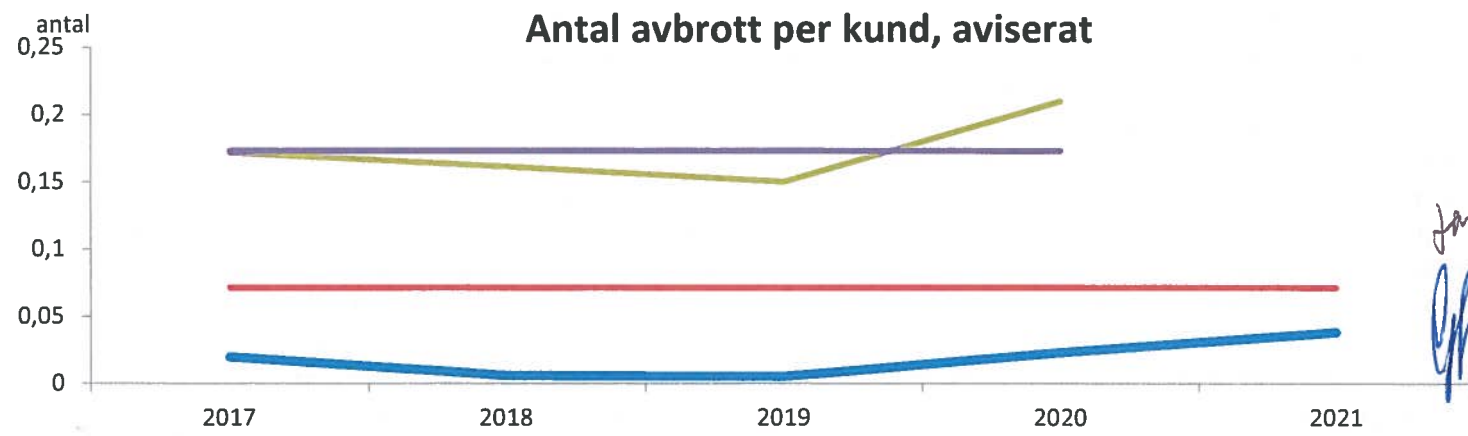
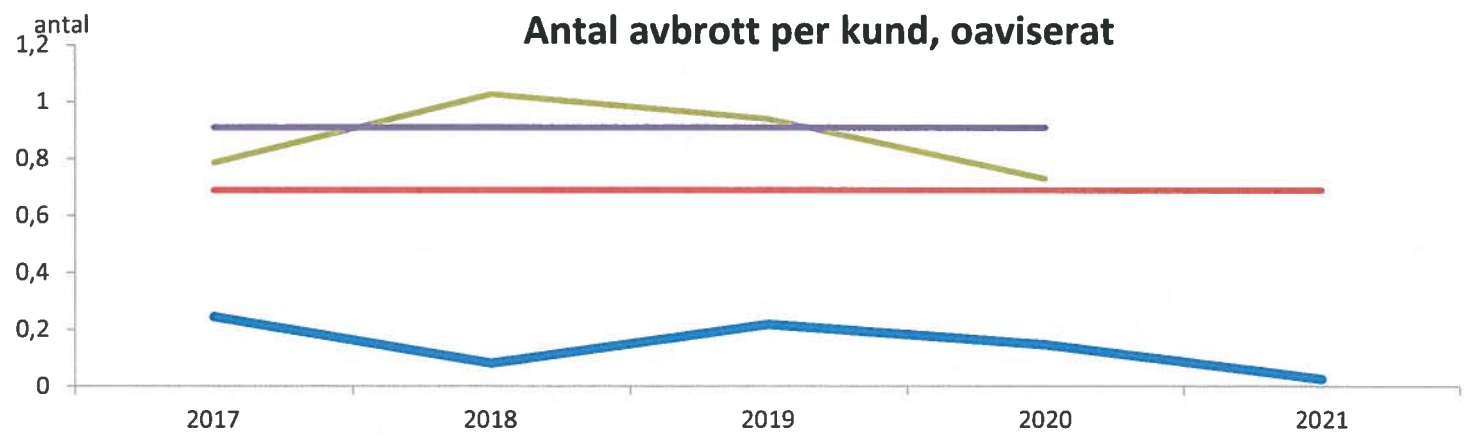
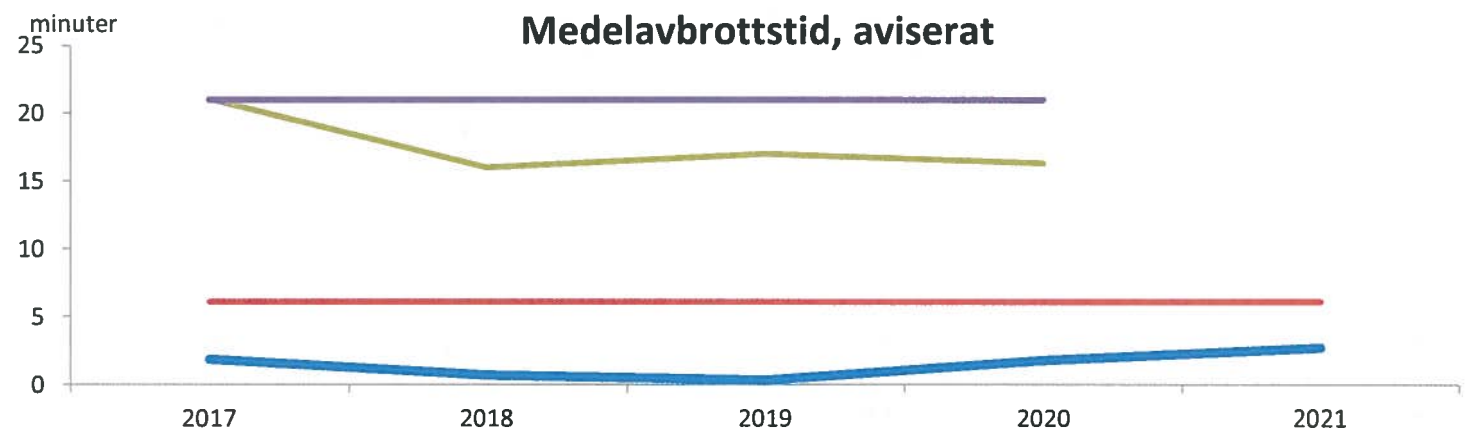
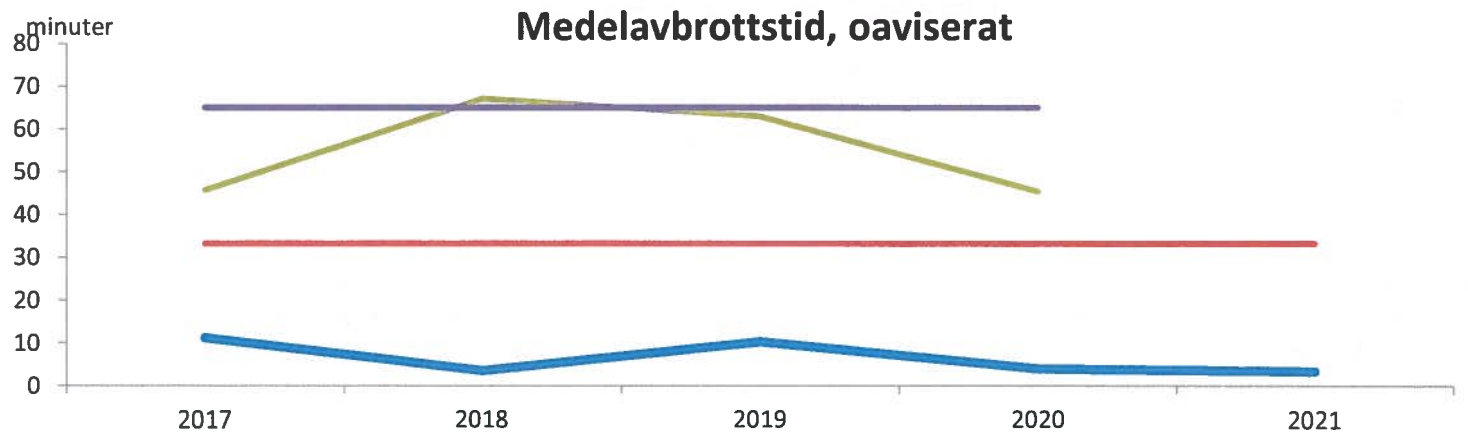
Till sist vill jag tacka alla våra fantastiska medarbetare som kämpat under 2021 med att komma till avslut med de offentliga kontrakten! De flesta har som sagt tyvärr fått lämna bolaget men glädjande nog har några kunnat gå vidare till nya utmaningar inom koncernen. Vi har lärt oss mycket under det gångna åren som vi nu tar med oss och ser framtiden an med tillförsikt!

Magnus Odenman, VD Boo Energi Entreprenad AB









Boo Energi Boo Energi - NORM 2012-2019 Alla nätbolag Alla nätbolag - NORM 2012-2019

Källa: Energimarknadsinspektionen (avser endast avbrott under 12 timmar) och Boo Energi. NORM = Medel för perioden 2006-2009 samt 2010-2013

# FÖRVALTNINGSBERÄTTELSE

Styrelsen och verkställande direktören för Boo Energi ekonomisk förening (org.nr. 714000-0204) får härmed avge årsredovisning för räkenskapsåret 2021. Beloppen anges i tusental kronor (tkr) om inget annat anges. Siffror inom parentes avser föregående års koncernuppgifter.

## Koncern

Koncernen Boo Energi bestod vid årsskiftet av följande företag: Boo Energi ek för, org.nr. 714000-0204, Boo Energi Försäljning AB, org.nr. 556492-3901, Boo Energi Entreprenad AB, org.nr. 556476-6243.

### **Boo Energi ekonomisk förening**

Boo Energi ekonomisk förening ansvarar för drift, underhåll samt utbyggnad av befintligt elnät inom koncessionsområdet. Antalet leveransadresser uppgick den 31 december 2021 till 14 268 (13 769) st. Antalet solcellsanläggningar fortsätter att öka i området och finns redovisat under Tekniska data.

### **Boo Energi Försäljnings AB**

Boo Energi Försäljnings AB säljer el över hela landet, med koncentration till Saltsjö-Boo med omnejd. Våra kunder är villaägare, lägenhetskunder samt mindre /medelstora företag. Största kunden är Stockholm Live som driver Globen och Tele2 Arena. Totalt säljs el till cirka 12 800 adresser.

### **Boo Energi Entreprenad AB**

De stora omstruktureringarna har fortsatt och i stort sett all personal har nu lämnat bolaget. Man har återgått till att fokusera på belysningsaffärer i närområdet och anlitar personal inom koncernen när behov uppstår.

## Bolagsstyrning

Styrning av företagets verksamheter sker genom företagets styrelse och av företagsledningen. Styrelsen för Boo Energi ek för består sedan sommaren 2021 av sex ordinarie ledamöter. Vid styrelsemöten deltar även normalt VD och ekonomichef. Övrig företagsledning är föredragande avseende sin egen verksamhet. Samtliga ledamöter utses av föreningsstämman. Även ordförande för styrelsen utses av föreningsstämman.

Styrelsen upprättar årligen en arbetsordning för sitt arbete. Årligen upprättas också en instruktion till VD. Attest- och beslutsrätt för VD anges i denna VD-instruktion och kompletteras med en attestinstruktion. Styrelsen för Boo Energi ek för sammanträdde vid åtta protokollförda tillfällen under 2021. Vid styrelsemöte informeras alltid styrelsen om koncernens och moderbolagets verksamhetsutveckling och utveckling av finansiell ställning.

Styrelsen godkänner årligen företagets verksamhetsplan och budget. Utöver de protokollförda styrelsemötena har styrelsen också genomfört två styrelseseminarier.

Styrelsen och företagsledningen upprättar årligen en rapport över hur verksamhetsplanen har följts under året. Rapporten utgör en viktig del i verksamhetsutvecklingen och revisorernas granskning av företagets efterlevnad av stadgarna och villkoren i koncessionen.

I de båda dotterbolagen finns tjänstemannastyrelser med VD och koncernchef som styrelseordförande samt ekonomichef som ledamot och respektive VD som suppleant.

## Resultat

Koncernens intäkter uppgick till 290 126 tkr (221 669). Koncernens rörelseresultatet blev 8 579 tkr (- 1395). Moderbolaget minskar sitt resultat med cirka 11,3 mkr, Boo Energi Försäljnings AB minskar sitt resultat med 0,9 mkr och Boo Energi Entreprenad AB förbättrar sitt resultat med 21,0 mkr.

## Investeringar

Koncernens materiella investeringar uppgick totalt till 36 075 (40 396). De pågående arbetena minskade med 8 005 (-4 273). Elektrifieringen, främst nya elbilsaddare, i vårt nätområde fortsätter att kräva en hög investeringstakt i nätet men framför allt är det förtätningen som ställer krav på grövre ledningar för att klara att hålla spänningsnivån. Arbetet med att möta de nya funktionskraven på våra elmätare pågår sedan flera år. I skrivande stund finns ca 10 700 nya mätare uppsatta och 3 200 gamla som återstår att byta ut senast 2025-01-01. Investeringar i nätet aktiveras vid spänningssättning. Största investeringarna som färdigställda under 2021 har varit de nya facken och reläskydden i ÄT53, vår största inmatningsstation. I samband med den stora samförläggningen som gjordes med Vattenfall så har vi fortsatt att markförlägga en sträcka mellan Skarpövägen och Sågtorp. I Kummelnäs har vi markförlagt kabel i samarbete med kommunens arbete med vatten och avlopp och delar av Kärrstigen fick också ny kabel då kommunen skulle bygga trottoar och lägga ny asfalt. Några ytterligare investeringar finns redogjorda för i VDs ord.

## Viktiga händelser under år 2021

Vår tidigare systemleverantör meddelande för några år sedan att man avsåg att lägga ner det system som vi då hade för debitering av elnät och elhandel. Vi genomförde en upphandling och gick i drift den 1 november, några månader försenade. På det stora hela har själva systembytet gått bra med vissa inkörningsproblem.



## Personal

I början av 2022 övertogs fem personer från Boo Energi Entreprenad AB. Fyra av dessa är i skrivande stund kvar i bolaget.

## Riskhantering

Företaget har de väsentliga försäkringsbara riskerna försäkrade såsom egendom och ansvar.

En uppdatering av Risk- och sårbarhetsanalysen har gjorts där man kan konstatera att flertalet av de risker som finns i verksamheten är bortbyggda eller minimerade.

Inga fall av olaga kraftavledning har anmälts under förra året.

## Medlemskap och insatskapital

Företaget är en ekonomisk förening och medlemsägt av nätkunder inom koncessionsområdet. Antalet medlemmar den 31 december 2021 var 3 348 (3 342) och antalet insatser var 15 614 (15 614). Insatskapitalet utgjorde samtidigt totalt 1 327 190 (1 327 190) kr.

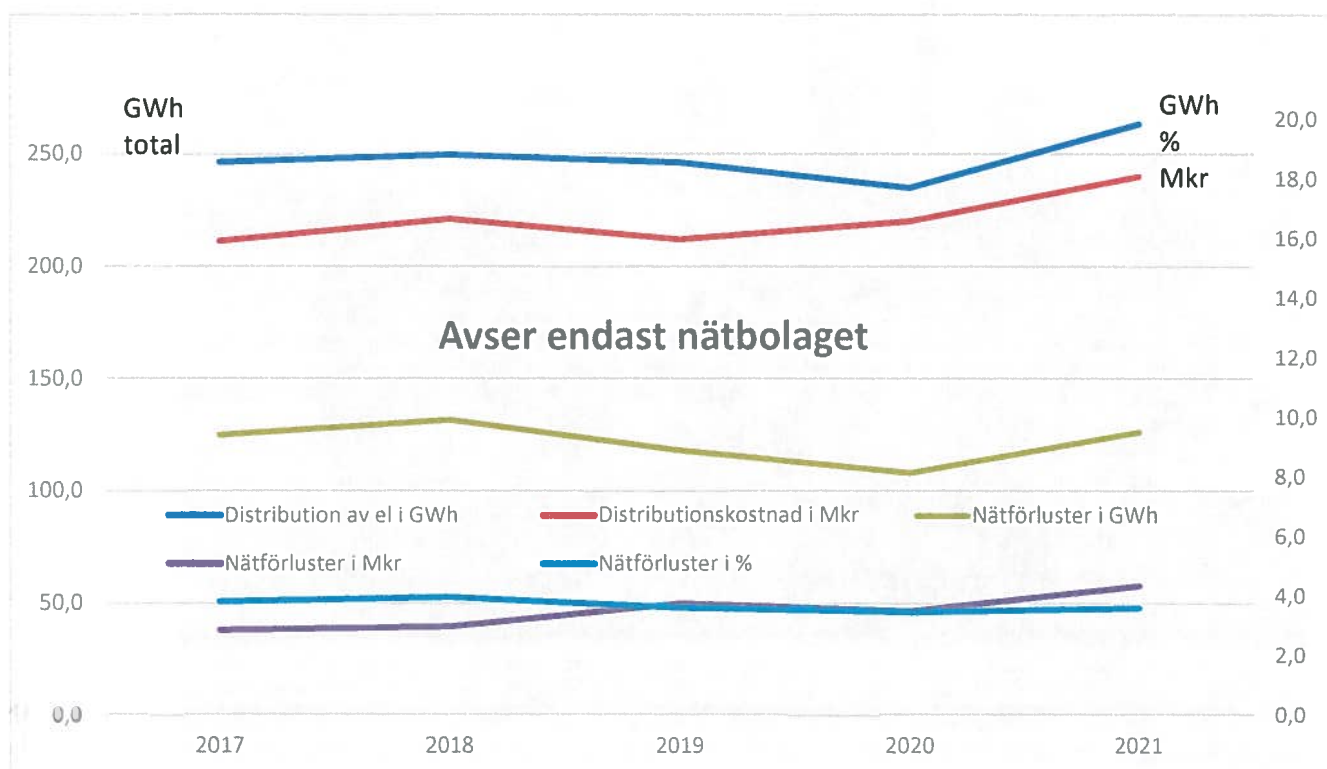
Medlemsinsatsen lyder på 85 kronor per insats. Därutöver skall en inträdesavgift på 4 910 kronor per insats erläggas. Principerna för beräkning av antalet inträdesavgifter kommer revideras under 2022.

Ändamålet med föreningens verksamhet uttrycks i stadgarnas § 2: Föreningen har till ändamål att främja medlemmarnas ekonomiska intressen genom att - direkt eller indirekt genom hel- eller delägt bolag - bedriva distribution, produktion och försäljning av elektrisk kraft samt driva annan därmed förenlig verksamhet.

## Utsikter för framtiden

Vi fortsätter vår resa mot att digitalisera bolagen för att kunna möta upp kundernas behov av smarta och flexibla energitjänster. Arbetet med att stärka nätet för att tillgodose efterfrågan på el pågår också med full kraft.

För att säkra Boo Energi Entreprenad ABs fortsatta drift så har moderbolaget utfärdat en kapitaltäckningsgaranti för räkenskapsåret 2022.



## STYRELSEN

Styrelsen, som under året sammanlagt hållit åtta protokollförda sammanträden, hade följande sammansättning under våren 2021:

### Ordinarie:

#### ORDFÖRANDE

Göran Hult, *ingenjör*

#### VICE ORDFÖRANDE

Mats Johansson, *civilekonom*

#### LEDAMÖTER

Charlotte Eriksson Balodis, *PR-konsult*

Lina Lind, *Operations Project Manager H&M*

David Timner, *civilekonom*

Monica Ulfhielm, *pol. mag.*

#### SUPPLEANT

Martin Sahlberg, *civilekonom*

#### VALBEREDNING

Torborg Chetkovich, *sammankallande*,  
Magnus Plathin och Peter Zethraeus.

#### REVISORER

##### ORDINARIE

Öhrlings PricewaterhouseCoopers AB, *ansvarig revisor*:

Alexander McGuire, *auktoriserad revisor*

Hans Wernström, *civilekonom*

Efter stämman i juni 2021 har styrelsen följande sammansättning:

### Ordinarie:

#### ORDFÖRANDE

Göran Hult, *ingenjör*

#### VICE ORDFÖRANDE

Mats Johansson, *civilekonom*

#### LEDAMÖTER

Charlotte Eriksson Balodis, *PR-konsult*

Lina Lind, *Operations Project Manager H&M*

Martin Sahlberg, *civilekonom*

David Timner, *civilekonom*

#### REPR. FÖR ANSTÄLLDA

Vakant

#### LEDNING

VD och koncernchef

Per Svenningsson, *civilingenjör*

#### REVISORSSUPPLEANT

Marcus Lundberg

## BOO ENERGIS KONCERNSTYRELSE





## FÖRVALTNINGSBERÄTTELSE

<b>Nyckeltal</b> (koncernen)		<b>2021</b>	<b>2020</b>	<b>2019</b>	<b>2018</b>	<b>2017</b>
Avkastning eget kapital	%	4,4	-0,7	7,9	7,6	9,2
Avkastning totalt kapital	%	2,6	-0,4	5,0	5,1	6,1
Genomsnittlig skuldränta	%	0,0	0,0	0,0	0,1	0,2
Bruttovinstmarginal	%	8,2	6,0	13,7	14,5	20,1
Res. efter finansnetto/oms.	%	3,0	-0,6	6,2	6,4	9,7
Kassalikviditet	%	91,6	102,8	132,9	138,4	154,1
Soliditet	%	56,0	62,6	61,5	65,1	67,0
Självfinansieringsgrad	%	18,0	33,8	299,9	65,4	122,6
Tillgångars oms.hastighet	ggr	0,8	0,7	0,8	0,8	0,6
Omsättningsförändring	%	31,3	-9,1	12,5	32,1	4,4
Omsättning per anställd	kkkr	6 957	4 576	6 184	6 667	5 923

<i>Avkastning på eget kapital</i>	=	Resultat efter finansiella intäkter och kostnader i relation till genomsnittligt eget kapital.
<i>Avkastning totalt kapital</i>	=	Rörelseresultat efter avskrivningar + ränteintäkter i relation till totalt genomsnittligt kapital.
<i>Genomsnittlig skuldränta</i>	=	Räntekostnad i relation till genomsnittliga skulder + uppskjuten skatteskuld.
<i>Bruttovinstmarginal</i>	=	Rörelseresultat före avskrivningar i förhållande till omsättning.
<i>Kassalikviditet</i>	=	Omsättningstillgångar exklusive varulager och pågående arbeten i relation till kortfristiga skulder.
<i>Soliditet</i>	=	Eget kapital i relation till summa tillgångar.
<i>Självfinansieringsgrad</i>	=	Internt tillförda medel i relation till investeringar.
<i>Tillgångars omsättningshastighet</i>	=	Omsättning i relation till summa tillgångar.

<b>Flerårsöversikt</b> (koncernen, mkr)		<b>2021</b>	<b>2020</b>	<b>2019</b>	<b>2018</b>	<b>2017</b>
Nettoomsättning exkl. punktskatter		290,1	221,0	243,0	216,0	163,5
Resultat före avskrivning						
men efter finansiella poster		23,9	13,4	33,5	31,3	32,8
Rörelseresultat		8,6	-1,4	14,8	13,8	15,9
Resultat efter finansiella poster		8,6	-1,3	15,0	13,8	15,8
Balansomslutning		360,0	308,6	315,0	284,8	264,2
Eget kapital		201,5	193,3	193,6	185,3	176,9
Kassaflöde från den löpande verksamheten		6,5	13,7	74,9	18,5	30,9
Investeringar inkl aktier och andelar		36,1	40,4	24,6	28,8	25,0
Antal årsanställda	Antal	41,7	48,3	39,3	32,4	27,6




# RESULTATRÄKNING

		KONCERNEN		MODERFÖRETAG	
	Not	2021	2020	2021	2020
<b>RÖRELSENS INTÄKTER</b>					
El-, nät och entreprenadintäkter		264 629	197 185	78 898	91 090
Aktiverat arbete för egen räkning		4 634	4 436	4 634	4 436
Försäljning till koncernföretag		-	-	3 849	6 668
Övriga rörelseintäkter	3	20 863	19 381	11 677	19 122
<i>S:a rörelsens intäkter</i>		<b>290 126</b>	221 003	<b>99 058</b>	121 317
<b>RÖRELSENS KOSTNADER</b>					
Inköp elkraft		-195 432	-108 800	-22 926	-20 149
Handelsvaror		-11 717	-29 886	-	-
Övriga externa kostnader	4	-17 910	-26 581	-19 734	-38 146
Personalkostnader	5	-41 245	-42 374	-25 367	-22 354
Avskrivningar/nedskrivning anl. tillg	1, 7	-15 243	-14 754	-15 071	-13 391
<i>S:a rörelsens kostnader</i>		<b>-281 547</b>	-222 395	<b>-83 097</b>	-94 041
<i>Rörelseresultat</i>		<b>8 579</b>	-1 393	<b>15 961</b>	27 276
<b>FINANSIELLA INTÄKTER OCH KOSTNADER</b>					
Utdelning från dotterbolag	6	-	-	0	2 000
Ränteintäkter från dotterbolag		-	-	8	41
Ränteintäkter		99	102	90	102
Räntekostnader		-34	-51	-19	-32
<i>S:a finans intäkter och kostnader</i>		<b>65</b>	51	<b>80</b>	2 110
<i>Resultat efter finansiella poster</i>		<b>8 644</b>	-1 342	<b>16 041</b>	29 386
<b>BOKSLUTSDISPOSITIONER</b>					
<i>S:a bokslutsdispositioner</i>	8	-	-	-15 122	-26 791
<i>Resultat före skatt</i>		<b>8 644</b>	-1 342	<b>919</b>	2 596
Skatt på årets resultat	10	-1 608	272	-	0
<i>Årets resultat</i>		<b>7 036</b>	-1 070	<b>919</b>	2 596

# BALANSRÄKNING

	Not	KONCERNEN		MODERFÖRETAG	
		2021	2020	2021	2020
<b>TILLGÅNGAR</b>					
<b>ANLÄGGNINGSTILLGÅNGAR</b>					
<b>MATERIELLA ANLÄGGNINGSTILLGÅNGAR</b>					
Byggnader och mark	7	3 705	3 681	3 705	3 681
Markanläggningar	7	142	149	142	149
Eldistributionsanläggningar	1, 7	209 495	183 481	209 495	183 481
Mätare	7	16 852	16 016	16 852	16 016
Maskiner och inventarier	7	5 467	3 399	5 278	3 027
Pågående nyanläggning	7	8 033	16 038	7 733	16 038
<i>S:a materiella anläggningstillgångar</i>		<b>243 694</b>	222 764	<b>243 204</b>	222 392
<b>FINANSIELLA ANLÄGGNINGSTILLGÅNGAR</b>					
Aktier i dotterbolag	14	-	-	20 113	20 113
<i>S:a finansiella anläggningstillgångar</i>		-	-	<b>20 113</b>	20 113
<i>S:a anläggningstillgångar</i>		<b>243 694</b>	222 764	<b>263 318</b>	242 505
<b>OMSÄTTNINGSTILLGÅNGAR</b>					
LAGER		545	597	542	597
<b>PÅGÅENDE KUNDARBETEN</b>					
Pågående kundarbeten		31	486	-	-
<b>KORTFRISTIGA FORDRINGAR</b>					
Kundfordringar		28 918	8 144	27 815	7 809
Skattefordran	12	3 230	2 815	2 066	2 066
Elskattefordran, kund		12 687	10 026	12 687	10 026
Övriga fordringar		-	1 268	-	-
Förutbetalda kostnader och upplupna intäkter	19	63 573	25 473	10 322	8 753
<i>S:a kortfristiga fordringar</i>		<b>108 408</b>	47 725	<b>52 891</b>	28 655
KASSA OCH BANK		7 363	37 047	7 358	37 041
<i>S:a omsättningstillgångar</i>		<b>116 347</b>	85 855	<b>60 790</b>	66 293
<i>S:a tillgångar</i>		<b>360 041</b>	308 620	<b>324 107</b>	308 798

*JW* *GH*

*m*



# BALANSRÄKNING

		KONCERNEN		MODERFÖRETAG	
	Not	2021	2020	2021	2020
<b>EGET KAPITAL OCH SKULDER</b>					
<b>EGET KAPITAL</b>					
<b>BUNDET EGET KAPITAL</b>					
Insatskapital	15	1 327	1 327	1 327	1 327
Bundna reserver		123 115	115 762	-	-
Reservfond		-	-	2 422	2 422
<i>S:a bundet eget kapital</i>		<b>124 442</b>	117 090	<b>3 749</b>	3 749
<b>FRITT EGET KAPITAL</b>					
Balanserade vinstmedel		70 039	77 285	75 364	72 781
Årets resultat		7 036	-1 070	919	2 596
<i>S:a fritt eget kapital</i>		<b>77 075</b>	76 215	<b>76 283</b>	75 376
<i>S:a eget kapital</i>		<b>201 517</b>	193 305	<b>80 032</b>	79 125
<b>OBESKATTADE RESERVER</b>					
Ack. avskrivningar utöver plan		-	-	141 803	131 064
Periodiseringsfond	9	-	-	7 299	9 411
<i>S:a obeskattade reserver</i>	16	-	-	<b>149 102</b>	140 474
<b>AVSÄTTNINGAR</b>					
Uppskjuten skatteskuld	17	31 313	30 858	-	-
Pensionsavsättning	5	762	1 960	736	1 960
<i>S:a avsättningar</i>		<b>32 075</b>	32 818	<b>736</b>	1 960
<b>KORTFRISTIGA SKULDER</b>					
Leverantörsskulder		34 213	17 631	6 720	5 936
Skuld dotterbolag		-	-	48 929	36 116
Elskatteskuld	21	27 212	23 195	27 212	23 195
Övriga skulder		3 932	6 051	3 394	5 356
Upplupna kostnader och förutbetalda intäkter	18	61 092	35 619	7 983	16 636
<i>S:a kortfristiga skulder</i>		<b>126 449</b>	82 497	<b>94 238</b>	87 239
<i>S:a eget kapital och skulder</i>		<b>360 041</b>	308 620	<b>324 107</b>	308 798

# KASSAFLÖDESANALYS

	Not	KONCERNEN		MODERFÖRETAG	
		2021	2020	2021	2020
<b>DEN LÖPANDE VERKSAMHETEN</b>					
Rörelseresultat		<b>8 579</b>	-1 393	<b>15 961</b>	27 276
Justeringar för poster som inte ingår i kassaflödet					
- Avskrivningar	7	<b>15 243</b>	14 754	<b>15 071</b>	13 391
- Lämnade/erhållna koncernbidrag		-	-	<b>-6 494</b>	-27 396
- Övriga ej kassapåverkande poste	5	<b>-1 224</b>	-2 843	<b>-1 224</b>	-488
		<b>22 599</b>	10 518	<b>23 314</b>	12 783
Erhållen ränta		<b>99</b>	102	<b>98</b>	143
Erhållen utdelning		-	-	<b>0</b>	2 000
Erlagd ränta		<b>-34</b>	-51	<b>-19</b>	-32
Betald skatt	11	<b>-415</b>	-1 897	<b>0</b>	-1 069
<i>Nettokassaflöde från den löpande verksamheten</i>		<b>22 249</b>	8 672	<b>23 393</b>	13 824
<b>FÖRÄNDRINGAR I RÖRELSEKAPITALET</b>					
Lager, ökning (-)/minskning (+)		<b>53</b>	973	<b>56</b>	368
Pågående arbeten, ökning(-)/minskning (+)		<b>454</b>	3 225	-	-
Rörelsefordringar, ökning (-)/minskning (+)		<b>-60 268</b>	2 987	<b>-24 236</b>	1 251
Rörelseskulder, ökning (+)/minskning (-)		<b>44 006</b>	-2 173	<b>6 999</b>	27 605
<i>Kassaflöde från den löpande verksamheten</i>		<b>6 494</b>	13 684	<b>6 212</b>	43 048
<b>INVESTERINGSVERKSAMHETEN</b>					
Förvärv av materiella anläggningstillgångar		<b>-36 548</b>	-40 425	<b>-36 075</b>	-40 396
Avyttring av materiella anläggningstillgångar		<b>382</b>	0	<b>192</b>	0
<i>Kassaflöde från investeringsverksamheten</i>		<b>-36 166</b>	-40 425	<b>-35 883</b>	-40 396
<b>FINANSIERINGSVERKSAMHETEN</b>					
Lämnad återbäring	23	<b>-12</b>	-	<b>-12</b>	-
Förändring insatskapitalet, ökning (+)/minskning (-)		<b>0</b>	2	<b>0</b>	2
<i>Kassaflöde från finansieringsverksamheten</i>		<b>-12</b>	2	<b>-12</b>	2
<i>Årets kassaflöde</i>		<b>-29 684</b>	-26 739	<b>-29 684</b>	2 654
Likvida medel vid årets början		<b>37 047</b>	63 786	<b>37 041</b>	34 387
Likvida medel vid årets slut		<b>7 363</b>	37 047	<b>7 358</b>	37 041
<i>Förändring</i>		<b>-29 684</b>	-26 739	<b>-29 684</b>	2 654

*Ju* *APP*

*m*

# RAPPORT ÖVER FÖRÄNDRING AV EGET KAPITAL

KONCERNEN 2021	Insats- kapital	Bundna reserver	Balanserad vinst	Årets resultat	Total
Belopp vid årets ingång	1 327	115 762	77 286	-1 070	193 305
Förändring av insatskapital	0				0
Överföring av föregående års resultat			-1 070	1 070	0
Förskjutning mellan bundet och fritt eget kapital		7 352	-7 352		0
Engångseffekt av sänkt bolagsskatt			1 175		1 175
Årets resultat				7 036	7 036
Belopp vid årets utgång	1 327	123 115	70 039	7 036	201 517

MODERFÖRETAGET 2021	Insats kapital	Reservfond	Balanserad vinst	Årets resultat	Total
Belopp vid årets ingång	1 327	2 422	72 781	2 596	79 125
Förändring av insatskapital	0				0
Överföring av föregående års resultat			2 584	-2 584	0
Återbäring till medlemmarna (rest från tidigare år)				-12	-12
Årets resultat				919	919
Belopp vid årets utgång	1 327	2 422	75 364	919	80 032

## Not 1 - REDOVISNINGS- OCH VÄRDERINGSPRINCIPER

Årsredovisningen och koncernredovisningen har upprättats enligt årsredovisningslagen och Bokföringsnämndens allmänna råd BFNAR 2012:1 Årsredovisning och koncernredovisning (K3).

Redovisningsprinciperna är oförändrade jämfört med föregående år.

De viktigaste redovisnings- och värderingsprinciperna som använts vid upprättande av de finansiella rapporterna sammanfattas nedan.

### Resultaträkningen

#### Intäktsredovisning

Nettoomsättningen omfattar försäljningsintäkter från kärnverksamheten, dvs. distribution och försäljning av el och anslutningsavgifter samt andra intäkter såsom entreprenadavtal och uthyrning.

Belopp som erhålls för annans räkning ingår inte i företagets intäkter. I de fall varor och tjänster byts mot likartade varor och tjänster redovisas ingen intäkt.

Samtliga intäkter värderas till det belopp som influiter eller beräknas inflyta, dvs. med hänsyn till rabatter och efter avdrag för moms och energiskatter, och redovisas i posten Nettoomsättning.

#### Distribution och försäljning av energi

Omsättningen intäktsredovisas vid leveranstidpunkten.

#### Anslutningsavgifter

Avgifter som betalats av kunden för anslutning till elnätet intäktsredovisas i den omfattning som avgiften

inte är till för att täcka framtida åtaganden.

#### Tjänste- och entreprenaduppdrag

Tjänste- och entreprenaduppdrag redovisas enligt principen om successiv vinstavräkning, dvs. att intäkter och kostnader redovisas i förhållande till projektets färdigställandegrad. Färdigställandegraden fastställs genom en jämförelse mellan beräknade och faktiska utgifter på balansdagen. Ej slutförda tjänsteuppdrag på fastpris har beräknats med en intäktsmarginal om 10 procent. På ej slutförda tjänsteuppdrag på löpande räkning har intäkterna beräknats med den ordinarie påslagsmetoden som löper på kostnaderna, på den del av kostnaderna som är bokförda per 2021-12-31.

Befarade förluster redovisas omedelbart.

#### Ränteintäkter

Ränteintäkter redovisas i takt med att de intjänas.

#### Erhållna utdelningar

Intäkter från utdelningar redovisas när rätten att erhålla betalning fastställts.

#### Leasing

Samtliga leasingavgifter kostnadsförs linjärt över leasingperioden. En tjänstebil leasas av företaget.

#### Ersättningar till anställda

#### Kortfristiga ersättningar

Kortfristiga ersättningar såsom löner, sociala avgifter, semester, bonus, bilersättningar och liknande är ersättningar som förfaller inom tolv månader från balansdagen det år som den anställde tjänar in



ersättningen och kostnadsförs löpande om inte utgiften inkluderats i anskaffningsvärdet för en anläggningstillgång.

#### **Förmånsbestämda pensionsplaner**

Företagets förmånsbestämda planer som regleras genom betalning av pensionspremier redovisas som avgiftsbestämda pensionsplaner och kostnadsförs.

#### **Avskrivningar**

Immateriella och materiella anläggningstillgångar skrivs av linjärt över tillgångarnas eller komponenternas bedömda nyttjandeperiod. Avskrivningen beräknas på det avskrivningsbara beloppet vilket i de allra flesta fall utgörs av tillgångens anskaffningsvärde.

Nyttjandeperioder (i antal år) anges i not 7.

En anpassning av avskrivningstiden för elnätet har

gjorts till de regleringsmässiga avskrivningstiderna, varpå avskrivningstakten på distributionsanläggningar har ändrats från 25 år till 40 år. Detta medförde att förra årets avskrivning minskade med 3 023 tkr.

#### **Nedskrivningar**

Per balansdagen bedöms om det föreligger en indikation på att en tillgångs värde är lägre än dess redovisade värde. Om en sådan indikation finns beräknas tillgångens återvinningsvärde. Om återvinningsvärdet understiger redovisat värde görs en nedskrivning som kostnadsförs.

Återvinningsvärdet utgörs av det högsta av verkligt värde med avdrag för försäljningskostnader och nyttjandevärdet. Beräkningen görs per tillgång eller kassagenererande enhet.

---

## **Koncernredovisning**

Koncernredovisningen har upprättats enligt förvärvsmetoden.

Koncernredovisningen omfattar moderföretaget Boo Energi ekonomisk förening och dotterbolagen Boo Energi Försäljnings AB (org.nr. 556492-3901) och Boo Energi Entreprenad AB (org.nr. 556476-6243).

Dotterföretag redovisas enligt förvärvsmetoden innebärande att ett förvärv av dotterföretag betraktas som en transaktion varigenom koncernen indirekt förvärvar dotterföretagets tillgångar och övertar dess skulder.

Genom en förvärvsanalys i anslutning till rörelseförvärvet fastställs anskaffningsvärdet för andelarna eller rörelsen samt det verkliga värdet av förvärvade identifierbara tillgångar, övertagna skulder och ansvarsförbindelser. Uppskjuten skatt beaktas vid skillnader mellan redovisat och skattemässigt värde på alla poster utom goodwill. Skillnaden mellan anskaffningsvärdet för dotterföretagsaktierna och det verkliga värdet av förvärvade tillgångar, övertagna skulder och ansvarsförbindelser utgör goodwill eller, om beloppet är negativt, negativ goodwill.

Dotterföretagen inkluderas i koncernredovisningen från och med förvärvstidpunkten.

## **Säkringsredovisning**

Säkringsredovisning tillämpas för derivatinstrument som ingår i ett dokumenterat säkrings samband. För att säkringsredovisning ska kunna tillämpas krävs att det finns en entydig koppling mellan säkringsinstrumentet och den säkrade posten. Det krävs också att säkringen effektivt skyddar den risk som är avsedd att säkras, att effektiviteten löpande kan visas vara tillräckligt hög genom effektivitetsmätningar och att säkringsdokumentation har upprättats. Bedömningen om huruvida säkringsredovisning ska tillämpas görs vid ingången av säkringsrelationen. Redovisning av värdeförändringen beror på vilken typ av säkring som ingåtts. Förluster hänförliga till den säkrade risken redovisas inte så länge som säkringsförhållandet består.

Säkringsredovisningen upphör när säkringsinstrumentet förfaller, säljs, avvecklas eller löses in samt när säkringen inte längre uppfyller villkoren för säkringsredovisning.

Så länge som säkringsrelationen är effektiv sker ingen redovisning av derivatinstrumentet. Värdeförändringarna på terminerna redovisas i samma period som det prognosticerade flödet uppstår. Ineffektiv del redovisas löpande i den mån det utgör ett förlustkontrakt.

Samtliga säkrade poster värderas till säkrad kurs så länge som kraven för säkringsredovisning är uppfyllda.

## Not 2 - VÄSENTLIGA UPPSKATTNINGAR OCH BEDÖMNINGAR

Upprättande av årsredovisning enligt K3 kräver att företagsledning och styrelse gör antaganden om framtiden och andra viktiga källor till osäkerhet i uppskattningar på balansdagen som innebär en betydande risk för en väsentlig justering av de redovisade värdena för tillgångar och skulder i framtiden. Det görs också bedömningar som har betydande effekt på de redovisade beloppen i denna årsredovisning.

Uppskattningar och bedömningar baseras på historisk erfarenhet och andra faktorer som under rådande förhållanden anses vara rimliga. Resultatet av dessa uppskattningar och bedömningar används sedan för att fastställa redovisade värden på tillgångar och skulder som inte framgår tydligt från andra källor.

Uppskattningar och bedömningar ses över årligen.

Det slutliga utfallet av uppskattningar och bedömningar kan komma att avvika från nuvarande uppskattningar och bedömningar. Effekterna av ändringar i dessa redovisas i resultaträkningen under det räkenskapsår som ändringen görs samt under framtida räkenskapsår om ändringen påverkar både aktuellt och kommande räkenskapsår. Viktiga uppskattningar och bedömningar beskrivs nedan.

### Effekter av elnätsregleringen

I företaget finns elnätsverksamhet som regleras av föreskrifter från Energimarknadsinspektionen. Under

2019 beslutade Energimarknadsinspektionen, Ei, om intäktsramar för reglerperioden 2020-2023. Intäktsramen sattes utifrån 2018 års prisnivå. Intäktsramen kommer att räknas upp med prisindex som fastställs först efter reglerperiodens slut. 2021-04-29 kom lagen om särskilt investeringsutrymme för elnätsverksamhet. Elnätsföretag som har ett outnyttjat underskott i förhållande till intäktsramen för tillsynsperioden 2012–2015 ska kunna ansöka om ett särskilt investeringsutrymme för tillsynsperioderna 2020–2023 och 2024–2027. Vår preliminära bedömning är att vi kan ta med cirka 43 mkr av det överskott om cirka 58,5 mkr (i 2018 års prisnivå) som genererades under perioden 2012-2015. Ansökan är ännu ej gjord.

### Inkomstskatter och uppskjutna skatter

Företaget redovisar i sin balansräkning uppskjutna skattefordringar och skulder vilka förväntas bli realiserade i framtida perioder. Vid beräkning av dessa uppskjutna skatter måste vissa antaganden och uppskattningar göras avseende framtida skattekonsekvenser som hänför sig till skillnaden mellan i balansräkningen redovisade tillgångar och skulder och motsvarande skattemässiga värden. Uppskattningarna inkluderar även att skattelagar och skattesatser kommer att vara oförändrade samt att gällande regler för utnyttjande av förlustavdrag inte kommer att ändras.

## Not 3

### ÖVRIGA RÖRELSEINTÄKTER

	KONCERNEN		MODERFÖRETAG	
	2021	2020	2021	2020
Anslutningsavgifter	2 974	5 581	2 974	5 581
Nacka kommun/Telia - Skanova, samförläggning	1 302	8 100	1 302	8 100
Trafikkontoret på uppdrag av Boo Energi Entreprenad AB	0	17 282		17 282
Haninge Kommun på uppdrag av Boo Energi Entreprenad AB	0	3 861		3 861
Försäljning solceller	5 342			
Försäljning laddboxar	3 211			
Försäljning batterier	611			
Övriga intäkter	7 423	5 700	7 401	5 441
<b>NETTOOMSÄTTNING</b>	<b>20 863</b>	<b>19 381</b>	<b>11 677</b>	<b>19 122</b>

Myndighetsavgifter redovisas under Nätintäkter.

Under förbrukningsperioden 2021 har elskatt för 90 617 tkr (80 231 tkr) fakturerats eller upplupit.

## Not 4

### VARAV ERSÄTTNING TILL REVISORER

	KONCERNEN		MODERFÖRETAG	
	2021	2020	2021	2020
Öhrlings PricewaterhouseCoopers AB				
Revisionsuppdraget	292	324	143	148
Summa	292	324	143	148
Lekmannarevision	11	11	11	11
Total ersättning till revisorer	303	335	154	159

## Not 5

### ANTAL ANSTÄLLDA OCH PERSONALKOSTNADER

ANSTÄLLD PERSONAL PER 1 JAN-22	KONCERNEN		MODERFÖRETAG	
	2021	2020	2021	2020
Kvinnor	14	12	6	6
Män	28	33	19	18
	42	45	25	24

Medeltalet anställda i koncernen har under året uppgått till 41,7 (48,3). I moderbolaget 23,6 (23,2).

#### Könsfördelning i styrelse och företagsledning (antal)

Styrelse	2021	2020	2021	2020
Kvinnor	2	3	2	3
Män	4	3	4	3
	6	6	6	6
Övriga ledande befattningshavare	2021	2020	2021	2020
Kvinnor	3	2	2	2
Män	4	4	2	6
	7	6	4	8

PER 1 JANUARI 2022	KONCERNEN	
	Kvinnor	Män
Ledningsgrupp (utom VD)	3	1
VD	-	3

	KONCERNEN		MODERFÖRETAG	
	2021	2020	2021	2020
Löner och andra ersättningar	25 834	28 038	15 655	14 552
Sociala avgifter	9 452	8 769	5 780	4 630
Pensionskostnader	5 195	4 249	3 472	2 294
<i>Varav till VD och styrelse</i>				
Löner och andra ersättningar	4 208	4 065	1 922	2 001
Sociala avgifter	1 547	1 243	828	617
Pensionskostnader	1 685	868	985	448
<b>SUMMA MEDARBETARKOSTNADER</b>	<b>40 481</b>	<b>41 056</b>	<b>24 907</b>	<b>21 476</b>

#### SÄRSKILDA UPPGIFTER OM VD-FÖRMÄNER, UPPSÄGNING OCH AVGÅNGSVEDERLAG, Moderföretaget

Uppsägningstiden för VD är tolv månader och avgångsvederlag utgår med tolv månadslöner. Vid 65 års ålder har VD rätt att lämna aktiv tjänst och erhålla 75 % av den fasta lönen under ett år. Pensionsförpliktelse avseende VD uppgående till 476 tkr återfinns i posten Avsättningar för pensioner och liknande förpliktelser.

Avsättning för avgången VD uppgår till sammanlagt 260 tkr. Summorna ingår ej i uppgifterna ovanför.

#### SÄRSKILDA UPPGIFTER OM VD-FÖRMÄNER, UPPSÄGNING OCH AVGÅNGSVEDERLAG, Boo Energi Försäljnings AB

Uppsägningstiden för VD är sex månader och avgångsvederlag utöver uppsägningslön utgår med 6 x månadslönen. Klausul om konkurrensförbud finns i VDs anställningsavtal som kan medföra kostnader om maximalt 60 % av en årslön.

#### SÄRSKILDA UPPGIFTER OM VD-FÖRMÄNER, UPPSÄGNING OCH AVGÅNGSVEDERLAG, Boo Energi Entreprenad AB

Uppsägningstiden för VD är sex månader och avgångsvederlag utöver uppsägningslön utgår med 6 x månadslönen. Inkomst från annan anställning ska avräknas från avgångsvederlaget.

#### SJUKFRÅNVARO

Sjukfrånvaron anges i procent av den ordinarie arbetstiden.

		MODERFÖRETAG	
		2021	2020
Total sjukfrånvaro		4,51%	2,37%
Kön	Män	5,94%	2,87%
Ålder	30-49	7,77%	2,73%
Ålder	50-65	3,48%	2,03%



		KONCERN	
		2021	2020
Total sjukfrånvaro		3,96%	3,95%
Kön	Män	5,00%	4,05%
Ålder	30-49	5,34%	6,05%
Ålder	50-65	3,46%	2,45%

## Not 6

Resultat från andelar i koncernföretag	KONCERNEN		MODERFÖRETAG	
	2021	2020	2021	2020
Utdelning från Boo Energi Försäljnings AB	-	-	-	2 000
<b>SUMMA</b>	-	-	-	2 000

## Not 7

### AVSKRIVNINGAR OCH ANLÄGGNINGSTILLGÅNGAR, KONCERNEN/MODERFÖRETAGET

För anläggningarna har avskrivningar enligt plan belastat rörelseresultatet med följande belopp och procentsatser per helår på anskaffningsvärdet. Redovisning av datorer sker under maskiner och inventarier.

AVSKRIVNINGAR	% PER ÅR	ANTAL ÅR
Kontorsbyggnad, stomme	2	50
Kontorsbyggnad, yttertak	4	25
Fördelningsstation, yttertak	3	33
Kontorsbyggnad, bergvärmeanläggning	10	10
Markanläggningar	5	20
Eldistributionsanläggningar	2,5	40
Mätare	10	10
Maskiner och inventarier	20	5
Datorer och tillbehör	33	3

MODERFÖRETAG	Byggnader Mark	Markan- läggning	Eldistributions- anläggningar	Mätare	Maskiner och inventarier	Pågående arbete	Total
<b>Ackumulerat anskaffningsvärde</b>							
Ingående balans	15 652	452	349 063	32 554	13 758	16 038	427 516
Investeringar	299		22 449	4 472	2 567	6 289	36 075
Pågående arbete			12 807		1 604	-14 411	0
Försäljning/Utrangering				-3 192		-183	-3 375
Utgående balans	15 950	452	384 318	33 834	17 929	7 733	460 216
<b>Ackumulerade avskrivningar</b>							
Ingående balans	11 970	303	165 582	16 538	10 731	0	205 124
Årets avskrivning	275	7	9 242	3 627	1 920		15 071
Försäljning/Utrangering				-3 183			-3 183
Utgående balans	12 246	309	174 823	16 982	12 651	0	217 012
<b>Utgående planenligt restvärde</b>	<b>3 705</b>	<b>142</b>	<b>209 495</b>	<b>16 852</b>	<b>5 278</b>	<b>7 733</b>	<b>243 204</b>

### Fastigheter

Fastigheter som åsatts taxeringsvärden i Boo Energi ekonomisk förening var vid årets slut följande: Björknäs 1:860 med 13 546 tkr och Björknäs 1:719 med 1 143 tkr, sammanlagt 14 689 tkr.

### Mätare

Under året har 2 137 mätare skrotats/avyttrats.

KONCERNEN	Byggnader Mark	Markan- läggning	Eldistributions- anläggningar	Mätare	Maskiner och inventarier	Pågående arbete	Total
<b>Ackumulerat anskaffningsvärde</b>							
Ingående balans	15 652	452	349 063	32 554	14 481	16 038	428 239
Investeringar	299		22 449	4 472	2 739	6 589	36 548
Pågående arbete			12 807		1 604	-14 411	0
Försäljning/Utrangering				-3 192	-485	-183	-3 860
Utgående balans	15 951	452	384 318	33 834	18 340	8 033	460 927

**Akkumulerade avskrivningar**

Ingående balans	11 970	303	165 582	16 538	11 074	205 467
Årets avskrivning	275	7	9 242	3 627	2 092	15 243
Försäljning/Utrangering				-3 183	-293	-3 476
Utgående balans	12 246	309	174 823	16 982	12 873	217 234
<b>Utgående planenligt restvärde</b>	<b>3 705</b>	<b>142</b>	<b>209 495</b>	<b>16 852</b>	<b>5 467</b>	<b>8 033</b>

**Not 8****BOKSLUTSDISPOSITIONER**

	KONCERNEN		MODERFÖRETAG	
	2021	2020	2021	2020
Överavskrivningar	-	-	-10 739	-1 605
Återföring periodiseringsfond	-	-	2 112	2 210
Erhållna koncernbidrag	-	-	2 220	2 379
Lämnade koncernbidrag	-	-	-8 714	-29 775
<b>SUMMA</b>	<b>-</b>	<b>-</b>	<b>-15 122</b>	<b>-26 791</b>

**Not 9**

	2021	2020	2021	2020
Periodiseringsfond tax-20 enligt BR	-	-	1 513	1 513
Periodiseringsfond tax-19 enligt BR	-	-	2 390	2 390
Periodiseringsfond tax-18 enligt BR	-	-	1 619	1 619
Periodiseringsfond tax-17 enligt BR	-	-	1 778	1 778
Periodiseringsfond tax-16 enligt BR	-	-	0	2 112
<b>SUMMA</b>	<b>-</b>	<b>-</b>	<b>7 299</b>	<b>9 411</b>

Återföring ska göras senast sex år efter avsättning.

**Not 10****SKATT PÅ ÅRETS RESULTAT**

	KONCERNEN		MODERFÖRETAG	
	2021	2020	2021	2020
Aktuell skatt	-	0	-	0
Uppskjuten skatt	-1 608	272	-	-
<b>SUMMA</b>	<b>-1 608</b>	<b>272</b>	<b>0</b>	<b>0</b>
Redovisat resultat före skatt	8 644	-1 342	919	2 596
Skatt enligt gällande skattesats (20,6%)	1 781	287	189	555
Uppskjuten skatt vid förvärv av kundrelationer	0	131	-	-
Skatteeffekt av goodwillavskrivning	0	-257	-	-
Skatteeffekt av skattekorrigerigering från 2019	-	-1	-	-
Skatteeffekt av ej avdragsgilla kostnader:	100	-11	97	0
Skatteeffekt (uppräknad periodiseringsfond)	36		26	
Schablonränta på periodiseringsfond	14	-17	10	13
Avdragsgill återbäring	-1	2	0	-2
Skatteeffekt av ej skattepliktiga intäkter	-322	138	-321	-566
Redovisad skattekostnad	1 608	272	0	0

**Not 11****BETALD SKATT**

	KONCERNEN		MODERFÖRETAG	
	2021	2020	2021	2020
Skatt på årets resultat	-	-	-	-
Årets förändring av skatteskulden enligt BR	415	1 897	0	1 069
<b>SUMMA</b>	<b>415</b>	<b>1 897</b>	<b>0</b>	<b>1 069</b>

**Not 12****SKATTEFORDRAN**

	KONCERNEN		MODERFÖRETAG	
	2021	2020	2021	2020
Skatt på årets resultat	-	0	0	0
Obetald skatt från föregående år	73	-85	-	-
Inbetald preliminärskatt	3 157	2 900	2 066	2 066
<b>SUMMA</b>	<b>3 230</b>	<b>2 815</b>	<b>2 066</b>	<b>2 066</b>

## Not 13

### RESULTATDISPOSITION

Till föreningsstämman förfogande står moderföretagets årsresultat	919
Balanserade vinstmedel	75 364
<b>Summa</b>	<b>76 283</b>

Styrelsen och verkställande direktören föreslår 1 mnkr i återbäring (not 23)	1 000
att resterande belopp balanseras i ny räkning	75 283
<b>Summa</b>	<b>76 283</b>

Koncernen: Enligt koncernbalansräkningen uppgår koncernens fria egna kapital till 77 075 tkr.

## Not 14

### AKTIER I DOTTERBOLAG, MODERFÖRETAGET

	Organisationsnr	Säte	Eget kapital		Resultat	
			2021	2020	2021	2020
Boo Energi Försäljnings AB	556492-3901	Nacka	19 585	19 655	-71	-68
Boo Energi Entreprenad AB	556476-6243	Nacka	1 288	1 298	-10	-11
		Andel i %	Antal	BOKFÖRT VÄRDE		
		<b>Kapital</b>	<b>Röster</b>	<b>Aktier</b>	<b>2021</b>	<b>2020</b>
Boo Energi Försäljnings AB	100	100	1 000	19 050	19 050	
Boo Energi Entreprenad AB	100	100	1 000	1 063	1 063	

## Not 15

### INSATSKAPITAL PER 31 DECEMBER

	MODERFÖRETAG	
	2021	2020
Insatskapital enligt BR	1 327	1 327
Antal insatser	15 614	15 614

Antalet insatser är oförändrat under året.

## Not 16

### OBESKATTADE RESERVER

	MODERFÖRETAG	
	2021	2020
Akkumulerade överavskrivningar	141 803	131 064
Periodiseringsfonder	7 299	9 411
<b>SUMMA</b>	<b>149 102</b>	<b>140 474</b>

I obeskattade reserver ingår 20,6 % uppskjuten skatt.

## Not 17

### UPPSKJUTEN SKATTESKULD

	KONCERNEN	
	2021	2020
Maskiner och andra tekniska anläggningar	29 198	28 034
Periodiseringsfonder	2 114	2 824
<b>SUMMA</b>	<b>31 313</b>	<b>30 858</b>

## Not 18

### UPPLUPNA KOSTNADER OCH FÖRUTBETALDA

	KONCERNEN		MODERFÖRETAG	
	2021	2020	2021	2020
<b>INTÄKTER</b>				
Upplupna lönekostnader, bonuslön	1 919	1 401	1 324	835
Upplupna sociala kostnader	1 906	2 135	1 723	1 388
Upplupna kostnader inköp nät	3 228	2 015	3 228	2 015
Upplupna kostnader inköp el	46 899	12 812	-	-
Upplupen schacktkostnad i samförläggninga	0	11 300	-	11 300
Skadestånd Haninge kommun	4 000	4 000	-	-
Övrigt	3 141	1 957	1 708	1 097
<b>SUMMA</b>	<b>61 092</b>	<b>35 619</b>	<b>7 983</b>	<b>16 636</b>



## Not 19

### FÖRUTBETALDA KOSTNADER OCH UPPLUPNA

INTÄKTER	KONCERNEN		MODERFÖRETAG	
	2021	2020	2021	2020
Upplupna elintäkter	49 093	12 872	-	-
Upplupna nätintäkter	9 557	8 073	9 557	8 073
Upplupna entreprenadintäkter	-	430	-	-
Upplupna, Haninge Kommun (tvistigt)	3 200	3 200	-	-
Övrigt	1 723	898	765	680
<b>SUMMA</b>	<b>63 573</b>	<b>25 473</b>	<b>10 322</b>	<b>8 753</b>

## Not 20

### DERIVATINSTRUMENT

	KONCERNEN				MODERFÖRETAG			
	2021-12-31		2020-12-31		2021-12-31		2020-12-31	
	Omfattning MWh	Verkligt värde	Omfattning MWh	Verkligt värde	Omfattning MWh	Verkligt värde	Omfattning MWh	Verkligt värde
Elterminer	38 669	18 866	10 000	4 833	36 086	-68	15 488	74
<b>SUMMA</b>		18 866		4 833		-68		74

## Not 21

### ELSKATTESKULD

	Förbrukningsperiod	Faktureringsperiod	Deklarationsperiod	KONCERNEN		MODERFÖRETAG	
				2021	2020	2021	2020
Elskatt	okt-21	nov-21	jan-22	6 918	6 615	6 918	6 615
Elskatt	nov-21	dec-21	feb-22	7 606	6 554	7 606	6 554
Elskatt	nov-21	jan-22	feb-22	1 118	1 005	1 118	1 005
Elskatt	dec-21	jan-22	mar-22	11 570	9 021	11 570	9 021
<b>Summa Elskatteskuld</b>				<b>27 212</b>	<b>23 195</b>	<b>27 212</b>	<b>23 195</b>

## Not 22

### STÄLLDA SÄKERHETER OCH EVENTUALFÖRPLIKTELSE

Vid årsskiftet fanns en koncernkontokredit om 22,5 mkr hos moderbolaget kopplat till koncernvalutakontot. Som säkerhet för krediten har moderbolaget lämnat företagsinteckningar om sammanlagt 22,5 mkr till banken.

## Not 23

### HÄNDELSE EFTER BALANSDAGEN I Boo Energi Entreprenad AB

Reglering av förlikning med Haninge Kommun har ännu inte genomförts. Uppskattad fordran till följd av förlikningen är redovisad i bolagets bokslut.

### HÄNDELSE EFTER BALANSDAGEN I MODERBOLAGET

Styrelsen föreslår 1 mnkr i återbäring till medlemmarna vilket motsvarar tre procent av medlemmarna inköp under perioden 2020-12-01-2021-11-30. De finansiella rapporterna undertecknades den 4 maj 2022 och kommer att framläggas på ordinarie årsstämma den 31 maj 2022.



Göran Hult  
Ordförande

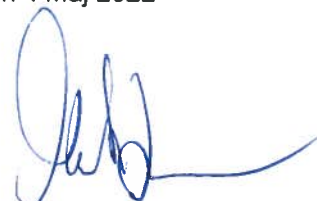
Saltsjö-Boo den 4 maj 2022



Charlotte Eriksson Balodis



Lina Lind



Mats Johansson



Martin Sahlberg



David Timmer



Per Svenningsson  
Verkställande direktör

Vår revisionsberättelse har avgivits den 4 maj 2022



Öhrlings PricewaterhouseCoopers AB  
Alexander McGuire, auktoriserad revisor



Hans Wernström  
Revisor



**BOO  
ENERGI**  
E T A B L . 1 9 2 0

**BOO ENERGI EKONOMISK FÖRENING**, Box 103, 132 23 Saltsjö-Boo. Besöksadress: Värmdövägen 657  
Telefon 08-747 51 70. E-post: [post@booenergi.se](mailto:post@booenergi.se). [www.booenergi.se](http://www.booenergi.se). Org.nr: 714000-0204